

# *Nutri Juicer™ Cold\**

SJE430



TR KULLANIM KILAVUZU

# Sage®



## İçindekiler

- 2 Önemli Önlemler
- 5 Bileşenler
- 6 Montaj
- 8 Fonksiyonlar
- 9 Bakım ve Temizlik
- 10 Sorun Giderme
- 12 Garanti

## SAGE® ÖNCE GÜVENLİĞİ ÖNERİYOR

**Sage® olarak güvenliğe fazlasıyla önem veriyoruz. Tüketim ürünlerini her şeyden önce siz değerli müşterilerimizin güvenliğini düşünerek tasarlıyor ve üretiyoruz.**

**Buna ek olarak, sizden herhangi bir elektrikli aleti kullanırken dikkatli olmanızı ve aşağıdaki uyanlara uymanızı rica ediyoruz.**

## ÖNEMLİ EMNİYET TEDBİRLERİ

### KULLANMADAN ÖNCE TÜM TALİMATLARI OKUYUN VE İLERİDE BAKMAK ÜZERE SAKLAYIN

- Kapsamlı bilgi kitabına [sageappliances.com](http://sageappliances.com) adresinden ulaşabilirsiniz.
- İlk kez kullanmadan önce, elektrik kaynağınızın cihazın altındaki etikette gösterilen ile aynı olduğundan emin olun.

- İlk kullanımdan önce tüm ambalaj malzemelerini çıkartın ve güvenli bir şekilde bertaraf edin.
- Küçük çocuklar adına boğulma tehlikesini ortadan kaldırmak için elektrik kablosuna takılı olan koruyucu kılıfı güvenli bir şekilde bertaraf edin.
- Bu cihaz yalnızca evde kullanım için tasarlanmıştır. Cihazı, kullanım amacı haricinde herhangi bir şey için kullanmayın. Hareket halindeki taşıtlarda veya teknelerde kullanmayın. Dış mekanlarda kullanmayın. Yanlış kullanımlar yaralanmalara sebep olabilir.
- Çalıştırmadan önce elektrik kablosunu tamamen açın.
- Cihazı kenar kısımdan uzakta sabit, ısıya dayanıklı, düz ve kuru bir zeminde konumlandırın ve elektrikli ocak, fırın veya gazlı ocak gibi ısı kaynaklarının üzerinde veya yakınında kullanmayın.
- Çalışma sırasında titreşim cihazın hareket etmesine neden olabilir.
- Elektrik kablosunun bir tezgah ya da masanın kenarından sarkmasına, sıcak yüzeylere dokunmasına veya düğümlemesine izin vermeyin.
- Temizlemeden, hareket ettirmeye çalışmadan veya saklamadan önce daima cihazın kapalı olduğundan, prizden çekildiğinden ve soğuması için beklenildiğinden emin olun.

- Cihaz kullanılmadığı zaman daima cihazı OFF konumuna getirin, şalterini kapatın ve prizden fişini çekin.
- Güç kablosu, fiş veya cihaz herhangi bir şekilde hasar görürse cihazı kullanmayın. Hasar görmüşse veya temizlik haricinde bakım gerekiyorsa, Sage Müşteri Hizmetlerine danışın veya sageappliances.com adresini ziyaret edin.
- Temizlik haricinde her türlü bakım, yetkili Sage servis merkezi tarafından gerçekleştirilmelidir.
- Çocuklar cihaz ile oynamamalıdır.
- Cihazın temizliği, 8 ve üzeri yaşta olmadıkça ve gözetim altında olmadıkları sürece çocuklar tarafından yapılmamalıdır.
- Cihaz ve kablosu 8 yaşından küçük çocukların erişemeyeceği bir yerde saklanmalıdır.
- Tüm elektrikli ev aletlerini kullanırken ilave güvenlik sağlamak için kaçak akım emniyet şalteri kurulması önerilir. Çalışırken anma akımı 30mA'dan daha yüksek olmayan emniyet şalterleri önerilir. Profesyonel tavsiye için bir elektrikçiye danışın.
- Kullanmadan önce daima cihazın düzgün bir şekilde kurulmuş olduğundan emin olun. Cihaz düzgün bir şekilde monte edilmediği sürece çalışmayacaktır.
- Cihazı evye üzerinde kullanmayın.
- Ellerinizi, parmaklarınızı, saçınızı, kıyafetiniz ile ıspatuları ve diğer malzemeleri kullanım sırasında hareketli veya dönen parçalardan uzak tutun.
- Cihazı, gıda ve/veya içecek hazırlamaktan başka bir şey için kullanmayın.
- Aşırı yük korumasının istemsiz sıfırlanması sebebiyle olası cihazın kendi kendine başlaması tehlikesinden kaçınmak için, harici bir anahtarlama cihazı (zamanlayıcı gibi) takmayın veya cihazı, cihazı düzenli olarak açıp kapatabilecek bir devreye bağlamayın.
- Kullanmadan önce tüm talimatları dikkatlice okuyun ve ileride bakmak üzere saklayın.
- Cihaz, yalnızca gözetilmeleri veya cihazın emniyetli bir şekilde kullanımına ilişkin talimat verilmesi ve ilgili tehlikeleri anlamaları kaydıyla düşük fiziksel veya zihinsel kabiliyetleri olan ya da deneyim veya bilgisi olmayan kişiler tarafından kullanılabilir.
- Bu cihaz çocuklar tarafından kullanılmamalıdır.
- Kullanım sırasında cihazı gözetimsiz bırakmayın.
- Her kullanım arasında motorun 1 dakika dinlenmesini bekleyin.

- Yiyecekleri parmaklarınızla veya başka aletlerle besleme oluđuna itmeyin. Daima verilen yiyecek iticiyi kullanın. Cihaza takılıken besleme oluđuna elinizi veya parmaklarınızı sokmayın.
- Çekirdekleri çıkarılmamış çekirdekli meyvelerin suyunu sıkmayın.
- Meyve sıkacağı kullanılmıyorken ve sökmeden, temizlemeden ve saklamadan önce güvenlik kilitleme kolunu serbest bırakmadan ve/veya cihazı taşımaya çalışmadan önce paslanmaz çelik filtre sepetinin dönmeyi durdurduđundan ve motorun tamamen durduđundan emin olun.
- Cihazın altındaki veya etrafındaki yüzeye ya da direkt cihaza önemli miktarda bir dökülme olursa, cihazı kullanmaya devam etmeden önce temizlenmeli ve kurutulmalıdır.

- Filtre sepetinin tabanındaki küçük kesici bıçaklar çok keskin olduđundan paslanmaz çelik filtre sepetini tutarken dikkatli olun. Yanlış kullanım yaralanmaya sebebiyet verebilir.
- Meyve suyu sıkmadan önce tüm narenciyelerin kabuklarını soyun.
- Döner elek (filtre sepeti) veya kapak hasarlıysa cihazı kullanmayın.
- Motor çalıştırılmadan önce meyve sıkacağı kapađının yerine sıkıca oturduđundan emin olun. Meyve sıkacağı çalışırken kilitleme kolunu açmayın.



Gösterilen simge, bu cihazın normal evsel atıklarla birlikte atılmaması gerektiđini göstermektedir.

Cihaz, bu amaç için belirlenmiş bir yerel yetkili atık toplama merkezine veya bu hizmeti sađlayan bir satıcıya götürülmelidir. Daha fazla bilgi için, lütfen yerel yönetim makamaınıza danışın.



Elektrik çarpmasına karşı korunmak için, elektrik fişini, kabloyu veya cihazı su ya da başka bir sıvıya daldırmayın.

## BU TALİMATLARI SAKLAYIN



## Bileşenler



- A. Yiyecek itici**  
(bulaşık makinesinde yıkanmaz)
- B. Geniş besleme oluğu**
- C. Kilitli güvenlik kolu**
- D. Meyve sıkacağı kapağı**  
(bulaşık makinesinde yıkanmaz)
- E. Paslanmaz çelik filtre sepeti (bulaşık makinesinin üst gözünde yıkanabilir)**
- F. Posa kabı**  
(bulaşık makinesinde yıkanabilir)
- G. 2 hız kontrolü ve kapatma düğmesi**
- H. Kablo yuvası**
- I. Filtre kasesi çevresi**  
(bulaşık makinesinde yıkanabilir)
- J. 2 litrelik meyve suyu sürahisi ve sızdırmaz kapak**  
(bulaşık makinesinde yıkanabilir)
- K. Aşırı Yük Koruma LED'i**



**Anma Değerleri**

220-240V ~ 50Hz 1050-1250W



## Montaj

### İLK KULLANIMDAN ÖNCE

Meyve sıkacağınızı ilk kez kullanmadan önce, ambalaj malzemelerini ve promosyon etiketlerini çıkarıp güvenli bir şekilde bertaraf edin.

Cihazın kapatıldığından ve elektrik kablosunun fişten çekildiğinden emin olun.

Filtre kasesi çevresini, filtre sepetini, meyve sıkacağı kapağını, yiyecek iticisini, posa kabını ve meyve suyu sürahisini ve kapağını yumuşak bir bezle ılık, sabunlu suda yıkayın. Durulayın ve iyice kurulayın.

1. Motor tabanını tezgah üstü gibi düz ve kuru bir yüzeye yerleştirin. Meyve sıkacağının düğmesinin OFF konuma getirildiğinden ve güç kablosunun prizden çıkarıldığından emin olun.
2. Filtre kasesi çevresini motor tabanının üstüne yerleştirin.



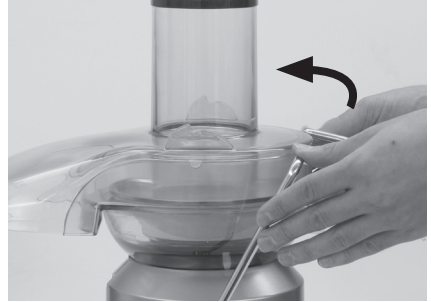
3. Paslanmaz çelik filtre sepetinin tabanındaki okları motor tahrik kaplinindeki oklarla aynı hizaya getirin ve motor tabanına güvenli bir şekilde oturması için yerine oturana kadar aşağı itin.



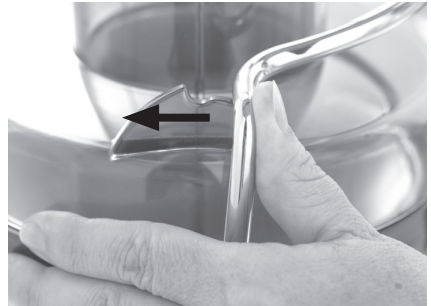
4. Meyve sıkacağı kapağını filtre kasesi çevresinin üzerine yerleştirin, besleme oluğunun alt kısmını paslanmaz çelik filtre sepetinin üzerine yerleştirin.



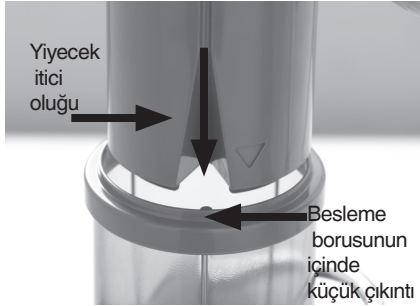
5. Emniyet kilitleme kolunu yukarı kaldırın ve meyve suyu kapağının her iki tarafındaki iki oluğa yerleştirin.



6. Şimdi güvenlik kilitleme kolu dikey konumda ve meyve suyu kapağının üstündeki yerine kilitlenmiş olmalıdır.



7. Yiyecek iticideki oluğu, besleme borusunun üst kısmının iç tarafındaki küçük çıkıntıyla hizalayarak yiyecek iticiyi yiyecek oluğundan aşağı kaydırın.



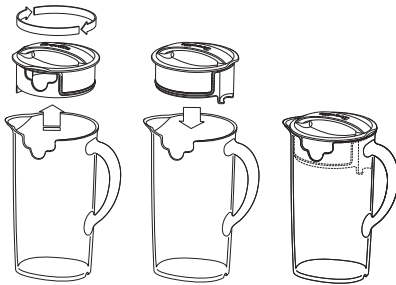
### NOT

Saklama süresi, suyu sıkılan malzemelere ve meyvenin sıkılmadan önceki tazeliğine bağlıdır. Meyve suyu buzdolabında 2°C ila 4°C arasında saklanmalıdır.

8. Motor tabanını hafifçe sağa yatırarak posa kabını yerine yerleştirin. Posa kabını sol taraftaki meyve sıkacağı kapağının altına yerleştirin ve meyve sıkacağı kapağı ve motor tabanı tarafından desteklendiğinden emin olun.
9. Meyve sıkacağı sürahisini meyve sıkacağıın sağ tarafındaki meyve suyu ağzının altına yerleştirin ve sıçramayı önlemek için kapağı yerleştirin.

## MEYVE SUYU SÜRAHİSİ

Meyve suyu, aşağıdaki adımlar izlenerek meyve suyu sürahisinde 3 güne kadar muhafaza edilebilir.



1. Sürahinin kapağını kaldırın ve 180° döndürün
2. Kapağı yerine takmak için sıkıca bastırın
3. Meyve suyunu buzdolabında saklayın



## Fonksiyonlar

1. Güç kablosunu 220-240V prize takın. Elektrik prizindeki gücü ON konumuna getirin. Hızı istediğiniz ayara getirin. Sıkılan meyve veya sebzelerin türüne bağlı olarak düğmeyi LOW (DÜŞÜK) veya HIGH (YÜKSEK) ayarına getirin. Farklı meyve ve sebzelerin suyunu sıkmaq için hız seçiciyi bir kılavuz olarak kullanın.
2. Motor çalışırken, yiyecekleri besleme oluğuna yerleştirin ve yiyecekleri yavaşça aşağı itmek için yiyecek iticiyi kullanın. Maksimum miktarda meyve suyu elde etmek için, yiyecek iticiyi her zaman yavaşça aşağı itin.

### HIZ SEÇİCİ KILAVUZU

Elma	YÜKSEK (HIGH)
Kayısı (çekirdekleri çıkarılmış)	DÜŞÜK (LOW)
Pancar (doğranmış)	YÜKSEK (HIGH)
Yaban mersini	DÜŞÜK (LOW)
Brokoli	YÜKSEK (HIGH)
Lahana	YÜKSEK (HIGH)
Havuç	YÜKSEK (HIGH)
Kamabahar	YÜKSEK (HIGH)
Kereviz	YÜKSEK (HIGH)
Salatalık (isteğe bağlı soyulmuş)	DÜŞÜK (LOW)
Salatalık, yumuşak kabuklu	YÜKSEK (HIGH)
Rezene	YÜKSEK (HIGH)
Üzüm (çekirdeksiz)	DÜŞÜK (LOW)
Kivi (isteğe bağlı soyulmuş)	DÜŞÜK (LOW)
Mango (soyulmuş, çekirdeği çıkarılmış)	DÜŞÜK (LOW)
Kavun (soyulmuş)	DÜŞÜK (LOW)
Nektarin (çekirdeği çıkarılmış)	DÜŞÜK (LOW)
Portakal (soyulmuş)	DÜŞÜK veya YÜKSEK
Şeftali (çekirdeği çıkarılmış)	DÜŞÜK (LOW)
Armut (saplan çıkarılmış)	DÜŞÜK (Yumuşak armut) YÜKSEK (Sert armut)
Ananas (isteğe bağlı soyulmuş)	YÜKSEK (HIGH)
Erik (çekirdeği çıkarılmış)	DÜŞÜK (LOW)
Ahududu	DÜŞÜK (LOW)
Domates	DÜŞÜK (LOW)
Karpuz (soyulmuş)	DÜŞÜK (LOW)



### UYARI

Yiyecekleri besleme oluğundan aşağı itmek veya besleme oluğunu temizlemek için asla parmaklarınızı, ellerinizi veya mutfak aletlerini kullanmayın. Daima verilen yiyecek iticiyi kullanın.



Paslanmaz çelik filtre sepetinde, meyve ve sebzeleri kesmek ve işlemek için küçük keskin bıçaklar vardır. Filtre sepetini tutarken bıçaklara dokunmamaya dikkat edin.





## Bakım ve Temizlik

Meyve sıkacağı düğmesini OFF konuma getirerek meyve sıkacağıнын kapalı olduğundan emin olun. Ardından cihazı kapatın ve elektrik kablosunu prizden çekin.

### TEMİZLİK

Kullanımdan sonra tüm parçaları (motor tabanı hariç) akan su altında durulayarak meyve suyu ve posanın çoğunu temizleyin. Yumuşak bir bezle ılık sabunlu suda yıkayın.

Bıçakların, eleğin veya şeffaf parçaların üzerinde yiyecek kurumasını önlemek için, kullandıktan sonra mümkün olan en kısa sürede durulayın ve yıkayın.

### POSA KABI

Temizlik işlemini en aza indirmek için posa kabını biyobozunur bir torba ile kaplayarak posayı toplayabilirsiniz.

### MOTOR TABANI

Motor tabanını sıvılara daldırmayın. Motor tabanını temizlemek için yumuşak, nemli bir bezle silin ve ardından iyice kurulayın. Elektrik kablosundaki fazla yiyecek parçacıklarını silin.

### TEMİZLİK MADDELERİ

Yüzeyi çizebilecekleri için motor tabanı veya sürahi üzerinde aşındırıcı ovma pedleri veya temizleyiciler kullanmayın. Yumuşak bir bezle sadece ılık sabunlu su kullanın.

### BULAŞIK MAKİNESİ

Tüm parçaları (motor tabanı hariç) ılık, sabunlu bir suda yumuşak bir bez ile yıkayın.

Filtre kasesi çevresi, paslanmaz çelik filtre sepeti, posa kabı ve meyve suyu sürahisini bulaşık makinesinde yıkanabilir. Sadece üst rafta standart programda yıkayın.

Meyve suyu kapağı ve yiyecek iticisi bulaşık makinesinde yıkanamaz.

### FİLTRE SEPETİ

Tutarlı meyve suyu sıkma sonuçları elde etmek için, filtre sepetini kullanımdan hemen sonra daima iyice temizleyin.

Posa kurumaya bırakılırsa, filtre eleğinin ince gözeneklerini tıkayabilir ve bu da meyve suyu sıkma performansını etkileyebilir. Gerekirse filtre sepeti 10 dakika boyunca sıcak sabunlu suda bekletilebilir.

Filtre sepetini akan suyun altında tutun ve bıçaklar da dahil olmak üzere sepetin içindeki posayı temizlemek için dairesel hareketlerle fırça (meyve sıkacağı ile birlikte verilir) kullanın. Sepetin dışındaki posayı fırçalamak için ters çevirin ve gerekirse tekrarlayın.

Temizledikten sonra, ince elek gözeneklerin tıkanmadığını kontrol etmek için bir ışık kaynağına doğru tutun. Tıkanırsa, gevşetmek için filtre sepetini %10 limon suyu ile sıcak suda bekletin ve tekrar akan suyun altında fırçalayın. Filtre sepetini çamaşır suyuna, sert kimyasallara veya aşındırıcı temizleyicilere batırmayın.

Kolayca hasar görebileceğinden, filtre sepetini her zaman dikkatli kullanın.

Filtre eleğinde herhangi bir hasar veya deformasyon varsa kullanmayın.

Filtre sepeti bulaşık makinesinde (üst rafta) yıkanabilir.

Filtre sepetinin ortasında bir dizi küçük, keskin bıçak bulunur. Filtre sepetini tutarken bu bıçaklara dokunmayın.

### İNATÇI YİYECEK LEKELERİ

Yoğun renkli meyve ve sebzelerde plastiğin renginde bozulma meydana gelebilir.

Bunu önlemek için, parçaları kullandıktan hemen sonra yıkayın.

Renk bozulması meydana gelirse, plastik parçalar %10 limon suyu içeren suda bekletilebilir veya aşındırıcı olmayan bir temizleyici ile temizlenebilir.



## Arıza Giderme

---

### Meyve sıkacağı ON konumuna getirildiğinde çalışmıyor

- Güvenlik kilitleme kolu dikey çalışma konumuna doğru şekilde takılmamış olabilir. Üst kapağın düzgün hizalandığını ve kilitleme kolunun meyve sıkacağı kapağının her iki tarafındaki iki oluğa sıkıca yerleştiğini kontrol edin.
- Motor aşırı yük koruması çalışmışsa (aşağıya bakın).

---

### Aşırı yüklerde aşırı ısınma.

- Meyve sıkacağı, ağır veya sürekli yükler altında motorun hasar görmesini önlemek için dahili bir kendi kendini sıfırlayan aşırı yük korumasına sahiptir. Motor aniden çalışmayı durdurursa, ON/OFF düğmesini OFF konumuna getirin ve ünitenin fişini prizden çekin. Tekrar çalıştırmadan önce meyve sıkacağına 30 dakika kadar soğumasını bekleyin. NOT: Düzgün bir şekilde soğuması ve sıfırlanması için ünitenin fişinin prizden çekilmesi GEREKMEKTEDİR.
- Bu aşırı yük koruyucusuna rağmen, motoru korumak için ürünü oluktan aşağı iterken daha yumuşak bir basınç kullanarak daha küçük partiler halinde meyve suyu sıkmanızı öneririz.

---

### Paslanmaz çelik filtre sepetinde fazla posa birikmesi

- Meyve suyu sıkmayı durdurun, fazla posayı meyve sıkacağı kapağından çıkarmak için sökün. Yeniden takın ve meyve suyu sıkmaya devam edin. Yumuşak ve sert bileşenleri dönüşümlü olarak kullanmak bunu önlemeye yardımcı olabilir.

---

### Posa çok ıslak ve çıkan meyve suyu az

- Filtre ne kadar temiz olursa meyve suyu verimi o kadar iyi olur ve posa o kadar kuru olur. Her kullanımdan sonra meyve sıkacağını mümkün olan en kısa sürede iyice temizlediğinizden emin olun. Paslanmaz çelik filtre sepetini çıkarın ve elek duvarlarını bir temizleme fırçasıyla iyice temizleyin. Filtre sepetini sıcak su altında durulayın. İnce gözenekli delikler tıkanırsa, delikleri açmak için sepeti %10 limon suyu içeren sıcak su çözeltisinde bekletin veya bulaşık makinesinde yıkayın. Bu sayede, akışı engelleyebilecek fazla (meyve ve sebzelerden çıkan) lif birikimi giderilecektir.

---

### Meyve Sıkacağı ile meyve sıkacağının kapağı arasından meyve suyu sızıyor

- Daha yavaş bir meyve suyu sıkma hızı deneyin ve yiyecek iticiyi besleme oluğundan aşağı doğru daha yavaş itin.

---

### Meyve suyu musluktan dışarı fırlıyor

- Meyve suyu çok hızlı çıkıyor: daha yavaş bir meyve suyu sıkma hızı deneyin (mümkünse) ve yiyecek iticiyi besleme oluğundan aşağıya doğru daha yavaş itin.
-

---

**Meyve suyu sıkarken motor durmuş gibi görünüyor**

- Meyve sıkacağı temizlenmeden aşırı kullanılırsa, ıslak posa meyve sıkacağı kapağının altında birikebilir ve meyve sıkacağı durdurabilir. Bu durumda, filtre haznesi çevresini, paslanmaz çelik filtre sepetini ve meyve sıkacağı kapağını söküp temizleme talimatlarına uyarak temizleyin.
- Tek seferde çok fazla yiyeceklerle işlem görülüyorsa veya parçalar yeterince küçük değilse meyve sıkacağı otomatik olarak çalışmayı durduracaktır. Yiyecekleri doğramayı veya eşit büyüklükte daha küçük parçalar halinde kesmeyi ve parti başına daha az miktarda işlemeyi deneyin. Meyve suyu sıkmaya devam etmek için, meyve sıkacağı OFF konumuna ve tekrar OFF konumuna getirerek sıfırlayın.
- Malzemeleri oluğa koymadan önce motorun tam hıza ulaşmasını bekleyin. Meyve sıkacağı tam hıza ulaşmadan önce malzemeleri bastırarak motorun durmasına veya aşırı yüklenmesine neden olabilir. İtici üzerinde hafif ila orta düzeyde basınç kullanın. Daha düşük basınç daha iyi meyve suyu verimi sağlar.
- Düşük hız seçilirse sert meyve ve sebzeler motora aşırı yük bindirecektir. Meyve suyu sıkma için seçilen meyve ve sebzeler için doğru hızı belirlemek üzere meyve suyu sıkma kılavuzuna bakın.

---

**Ünite duruyor ve aşırı yük koruma LED'i yanıp sönüyor**

- Bu, motor hızının verimsiz bir seviyeye yavaşladığını gösterir. Bunun nedeni itici üzerindeki çok ağır itme kuvveti veya kapağa ya da posa haznesine çok fazla posa yapışması olabilir. Yiyecek itici üzerinde orta düzeyde itme kuvveti kullanmak veya kapağı ve posa haznesini düzenli olarak temizlemek bu durumun oluşmasını önleyebilir.

---

**Aşırı Yük Koruma LED'i yanıyor**

- Bu, motor aşırı yük korumasının etkinleştirildiğini gösterir. Üniteyi sıfırlamak için, ünitenin fişini prizden çekin ve motorun 10 ila 15 dakika soğumasını bekleyin ve gücü tekrar açın.
-

**İthalatçı Firma:**

Aykut Global İthalat İhracat Anonim Şirketi  
 Altunizade Mah. Ord. Prof. Dr. Fahrettin Kerim  
 Gökay Cad. No:13/3  
 Üsküdar 34662 - İstanbul / TÜRKİYE Üsküdar Vergi  
 Dairesi - 122 082 7157  
 Tel: 0216 634 44 44  
 Faks: 0216 634 39 88

**İmalatçı Firma:**

Sage Appliances GmbH, Johannstr. 37, 40476  
 Düsseldorf, Deutschland  
 Telefon: +49 800 5053104  
 BRG Appliances Limited  
 Unit 3.2, Power Road Studios, 114 Power Road,  
 London, W4 5PY Telefon (Birleşik Krallık Sabit Hat):  
 +44 808 178 1650 Cep Telefonu Çağruları (Ulusal  
 Ücretli Hat):+44 333 0142 970

**Taşıma ve Nakliye Sırasında Dikkat Edilecek****Hususlar:**

- Ürününüzü dolu veya boş kullanırken, düz ve kayfan olmayan zeminler üzerinde durmasını sağlayınız.
- Ürünü bir zemine koyarken ürün ile zemin temasının hızlı ya da sert olmamasını sağlayınız. Aksi takdirde ürün zarar görebilir.
- Taşıma veya nakliye sırasında ürünün boş ve kuru olmasını sağlayınız, titreşime ve darbeye maruz kalmayacak bir koruma veya ambalaj ile bu işlemin yapılması gerekmektedir.

**Kullanım Hatalarına İlişkin Bilgiler:**

Ürünün amacına uygun olarak kullanılmaması durumunda ürün ve/veya kişiler zarar görebilir. Tanıtma ve kullanım kılavuzu okunmalı ve ürün bu talimatlara uygun olarak kullanılmalıdır.

**Kullanım Ömrü Bilgisi:**

6502 Tüketici koruma kanunu tarafından satış sonrası hizmetler yönetmeliği ek liste de tespit ve ilan edilen kullanım ömrü 7 yıldır.

**Enerji Tüketimi Açısından Verimli Kullanıma İlişkin Bilgiler:**

Kısıtlı enerji kaynaklarımızı verimli kullanmak adına, ürününüzü aktif olarak kullanmadığınız sürece fişten çekiniz. Standby özelliği olan modellerde ürünü standby modunda bırakmamaya özen gösteriniz.

**Ürünün Montajı:**

Ürünün montajı için teknik kişiye ihtiyaç yoktur. Tanıtma ve kullanma kılavuzundaki talimatlara göre ürünü kullanıma hazır hale getirebilirsiniz. Ürününüzü ılık su ile temizledikten sonra güvenle kullanabilirsiniz.

**Satış Sonrası Hizmetler:**

Telefon: 44 44 784 - 08504737271  
 Adres: Barbaros Mahallesi Sedef Sokak  
 Validebağ Konakları A2 Blok D:19  
 Üsküdar - İstanbul

Güncel yetkili servis iletişim bilgileri ve yedek parça malzeme temini için yukarıda iletişim bilgileri bulunan Müşteri Hizmetleri ile iletişime geçebilirsiniz. Tüketiciler, şikayet ve itirazları konusundaki başvurularını tüketici mahkemelerine ve tüketici hakem heyetlerine yapabileceklerdir. Ürünün 6502 sayılı Tüketicinin Koruması korunması hakkında kanun da tanımlanmış ve 'Ayıplı mal' olarak nitelendirilen kapsama 44 girmesi durumda;

(1) Malın ayıplı olduğunun anlaşılması durumunda tüketici;

- Satılanı geri vermeye hazır olduğunu bildirerek sözleşmeden dönme,
- Satılanı alıkoyup ayıp oranında satış bedelinden indirim isteme,
- Aşırı bir masraf gerektirmediği takdirde, bütün masrafları satıcıya ait olmak üzere satılanın ücretsiz onarılmasını isteme, İmkan varsa, satılanın ayıpsız bir misli ile değiştirilmesini isteme, seçimli haklarından birini kullanabilir.

(2) Ücretsiz onarım veya malın ayıpsız misli ile değiştirilmesi hakları üretici veya ithalatçıya tarışı da kullanılabilir. Bu fıkradaki hakların yerine getirilmesi konusunda satıcı, üretici ve ithalatçı müteselsilen sorumludur. Üretici veya ithalatçı, malın kendisi tarafından piyasaya sürülmesinden sonra ayıbın doğduğunu ispat ettiği takdirde sorumlu tutulmaz.

(3) Ücretsiz onarım veya malın ayıpsız misli ile değiştirilmesinin satıcı için orantısız güçlükleri beraberinde getirecek olması halinde tüketici, sözleşmeden dönme veya ayıp oranında bedelden indirim haklarından birini kullanabilir. Orantısızlığın tayininde malın ayıpsız değeri, ayıbın önemi ve diğer seçimlik haklara başvurmanın tüketici açısından sorun teşkil edip etmeyeceği gibi hususlar dikkate alınır.

(4) Ücretsiz onarım veya malın ayıpsız misli ile değiştirilmesi haklarından birinin seçilmesi durumunda bu talebin satıcıya, üreticiye veya ithalatçıya yöneltilmesinden itibaren azami otuz iş günü, konut ve tatil amaçlı taşınmazlarda ise altmış iş günü içinde yerine getirilmesi zorunludur. Ancak, bu kanunun 58 inci maddesi uyarınca çıkarılan yönetmelik eki listede yer alan mallara ilişkin, tüketicinin ücretsiz onarım talebi, yönetmelikte belirlenen azami tamir süresi içinde yerine getirilir. Aksi halde tüketici diğer seçimlik haklarını kullanmakta serbesttir.

(5) Tüketicinin sözleşmeden dönme veya ayıp oranında bedelden indirim hakkını seçtiği durumlarda, ödemiş olduğu bedelin tümü veya bedelden yapılan indirim tutarı derhal tüketiciye iade edilir.

# SERVIS LİSTESİ

## YILDIRIM SOĞUTMA

0322 444 30 66  
P.T.T MAHALLESİ 3556. SOKAK NO: 4/1 YÜREĞİR  
ADANA

## AKDENİZ SOĞUTMA

0533 713 11 40  
HIZIRBEY MAHALLESİ 1509 SOK. NO:3/2A MERKEZ  
ISPARTA

## ABDULLAH KARACA

0344 221 87 04  
İSMETPAŞA MAH. BELLİ İŞHANI ALTI NO:3/A MERKEZ  
KAHRAMANMARAŞ

## SANAL BİLGİSAYAR DAYANIKLI TÜKETİM MALLARI TURİZM Pazarlama SANAYİ VE TİCARET LTD.ŞTİ.

0324 622 18 51  
ÖĞRETMENLER MAH. RASİM DOKUR CADDESİ ÇOPUR APT. NO:8 TARSUS  
MERSİN

## HAYAT ELEKTRONİK ELEKTRİK KİMYA ÜRETİM Pazarlama SERVİS VE DANIŞMANLIK

0424 444 30 66  
İZZET PAŞA MAHALLESİ HACI TEVHİK EFENDİ SOKAK NO: 36 D MERKEZ  
ELAZIG

## ERKAN TEKNİK

0446 214 24 64  
KARAAĞAÇ MAH. ŞEHİT POLİS KENAN ARDIÇ CAD.NO:3/2Z4  
ERZİNCAN

## UĞUR OTOMASYON

0532 178 41 32  
TOPÇULAR MAHALLESİ TOMURCUK SOKAK NO: 14 B01 MERKEZ  
İGDIR

## GÜLTEPE SOĞUTMA

0432 216 48 90  
BAHÇIVAN MAHALLESİ ABDURAHMAN GAZI 3. SOKAĞI NO : 5/2A İPEKYOLU  
VAN

## YAŞAR ŞEN

0533 713 11 40  
ÇAY MAHALLESİ ZİNCİRLİ HAN SOKAK NO:14/1 SANDIKLI  
AFYONKARAHİSAR

## ÜÇGEN SOĞUTMA

0256 811 55 12  
YENİ MAH SELANIK CAD. İNAN APT. NO:61/4 DİDİM  
AYDIN

## KIRCA TEKNİK SERVİS

0532 727 43 52  
MENDERES MAHALLESİ SEYFİ DEMİRSOY CAD. NO: 6 A BUCA  
İZMİR

## SEFA TEKNİK

0232 632 11 62  
İNKILAP MAHALLESİ VAKIF SOKAK NO: 3/A BERGAMA  
İZMİR

## DENİZ İSITMA SOĞUTMA

0543 965 39 39  
ÜNALAN MAHALLESİ 1.BOSTANCI SOKAK NO: 24 A UŞAK MERKEZ  
UŞAK

## RAM BİLGİSAYAR

0488 215 12 42  
BAHÇELİEVLER MAH.ŞTAD CADDESİ NO 5/A  
BATMAN

## İDEAL OTOMASYON BİLGİ İŞLEM

0342 339 16 72  
DEĞİRMİÇEM MAHALLESİ M. AKSOY BLV.NO:75/C  
GAZİANTEP

## GAP SOĞUTMA

0414 444 30 66  
KARSIYAKA MAHALLESİ KARŞIYAKA CAD. NO: 85 B HALİLİYE  
SANLIURFA

## MERKEZ TEKNİK SERVİS İKLİMLENDİRME

0312 381 04 00  
DURALI ALIÇ MAHALLESİ ŞEHİT HAKAN YORULMAZ CADDESİ NO : 66 B  
MAMAK  
ANKARA

## SANTA TEKNİK

0312 484 07 99  
GAZIOSMANPAŞA MAHALLESİ PLEVNE CADDESİ NO : 22 B GÖLBAŞI  
ANKARA

## MEVSİM İKLİMLENDİRME İNŞAAT SANAYİ VE TİCARET LIMITED ŞİRKETİ

0532 773 05 96  
ARIFIYE MAH. MUSTAFA KEMAL ATATÜRK CAD. NO:22/A ODUNPAZARI  
ESKİŞEHİR

## ÖZEN ELEKTRONİK

0454 212 04 40  
HACİSİYAM MAH. İNÖNÜ CAD. KABACAĞUZ SOKAK NO:3 GİRESUN  
GİRESUN

## KMS SATIŞ SONRASI HİZMETLER

0366 214 26 96  
İSMALBEY MAH. ŞEHİT ERTAN SIVRİOĞLU SOKAK NO: 51  
KASTAMONU

## UZMANLAR TEKNİK İSİ, SOĞUTMA SİSTEMLERİ

0366 215 37 86  
AKTEKKE MAHALLESİ FAKÜLTE SOKAK NO:6 A MERKEZ  
KASTAMONU

## ÖZEN ELEKTRONİK

0452 444 30 66  
YENİ MAHALLESİ 322 SOKAK NO: 10 A ALTINORDU  
ORDU

## UĞUR ELEKTRONİK

0286 566 80 30  
İSMETPAŞA MAHALLESİ MÜLAZİM RIZA SOKAK NO:8-14/1 ÇANAKKALE  
ÇANAKKALE

## MUTLU ORTA

0284 715 22 71  
YUKARI ZAFERİYE MH. İLYAS BEY CD. NO: 15/26 KEŞAN  
EDİRNE

## KİNETİK ELEKTROMEKANİK ENERJİ GÜVENLİK SİSTEMLERİ SANAYİ TİCARET LIMITED ŞİRKETİ

0212 787 20 40  
FERHATPAŞA MAH. ATATÜRK CAD. HAMDİ ŞANLI APT. BLOK NO: 44 İÇ KAPI  
NO: 207 CATALCA  
İSTANBUL

## SEVİNC ELEKTRİK

0212 582 33 25  
YENİDOĞAN MAHALLESİ 48. SOKAK NO:103 A ZEYTİNBURNU  
İSTANBUL

## ŞEKER SOĞUTMA ELEKTRİK ELEKTRONİK KLİMA BEYAZ EŞYA

0532 591 04 22  
CEVİZLİ MAH. NEŞE SOKAK NO:20/B MALTEPE  
İSTANBUL

## ER TEKNİK

0288 444 30 66  
KURTULUŞ MAHALLESİ GAZİ MUSTAFA KEMAL BULVARI NO: 74 A BABAESKİ  
KIRKLARELİ

## KARDEŞLER ELEKTRİK

0262 646 64 28  
OSMAN YILMAZ MAHALLESİ KADIOĞLU CADDESİ NO : 17 B GEBZE  
KOCAELİ

## GARANTİ

### CİHAZ SAHİBİNİN

İsim: .....

Adres: .....

EvTel: .....

Cep Tel: .....

İş Tel: .....

E-mail: .....

### ÖNEMLİ NOT

Lütfen bu kuponu sağ tarafta yazılı olan adrese gönderiniz.



Altunizade Mah. Ord. Prof.  
Dr.Fahrettin Kerim Gökay Cad.  
No:13/3 Üsküdar/İSTANBUL  
T: 0216 634 44 44/ F: 0216 634 45 70

### GARANTİ BELGESİ

- Garanti süresi, malın teslim tarihinden başlar ve 2 (iki) yıldır.
- Malın bütün parçaları dahil olmak üzere malın tamamı garanti süresince garanti kapsamındadır.
- Malın ayıplı olduğunun anlaşılmaması durumunda tüketici, 6502 sayılı Tüketicinin Korunması Hakkında Kanununun 11 inci maddesinde yer alan;  
a- Satılanı geri vermeye hazır olduğunu bildirerek sözleşmeden dönme,  
b- Satılanı alıkoymuş, ayıp oranında satış bedelinde indirim isteme,  
c- Asın bir masraf gerektirmediği taktirde, bütün masrafları satıcıya ait olmak üzere satılanın ücretsiz onarılmasını isteme,  
ç- imkan varsa, satılanın ayıpsız bir misli ile değiştirilmesini isteme, haklarından birini kullanabilir.
- Ücretsiz onarım veya malın ayıpsız misli ile değiştirilmesi hakları üretici veya ithalatçıya karşı da kullanılabilir. Bu fıkradaki hakların yerine getirilmesi konusunda satıcı, üretici ve ithalatçı müteselsilen sorumludur. Üretici ve ithalatçı, malın kendisi tarafından piyasaya sürülmesinden sonra ayıplı doğduğuna ispat ettiği taktirde sorumluluğu tutulamaz.
- Ücretsiz onarım veya malın ayıpsız misli ile değiştirilmesinin satıcı için orantısız güçlükleri beraberinde getirecek olması halinde tüketici, sözleşmeden dönme veya ayıp oranında bedelden indirim haklarından birini kullanabilir. 1 Orantısızlığın tayininde malın ayıpsız değeri,

- aybının önemi ve diğer seçicilik haklara basvurmanın tüketici açısından sorun teşkil edip etmeyeceği gibi hususlar dikkate alınır. Ücretsiz onarım veya malın ayıpsız misli ile değiştirilmesi haklarından birinin seçilmesi durumunda bu talebin satıcıya, üreticiye veya ithalatçıya yöneltilmesinden itibaren azami otuz is günü, konut ve tatil amaçlı tasınmazlarda ise altmış is günü içinde yerine getirilmesi zorunludur.\* Ancak, bu Kanununun 58 inci maddesi uyarınca çıkarılan yönetmelik eki listede yer alan mallara ilişkin, tüketicinin ücretsiz onarım talebi, yönetmelikte belirlenen azami tamir süresi içinde yerine getirilir. Aksi halde tüketici diğer seçicilik haklarını kullanmakta serbesttir.
- Tüketicinin sözleşmeden dönme veya ayıp oranında bedelden indirim hakkını seçtiği durumlarda, ödemiş olduğu bedelin tümü veya bedelden yapılan indirim tutun derhal tüketicisine iade edilir.
- Seçicilik hakların kullanılmasında nedeniyle ortaya çıkan tüm masraflar, tüketicinin seçtiği hakkı yerine getiren tarafta karşılanır. Tüketicisi bu seçicilik haklarından biri ile birlikte 11/1/2011 tarihli 6098 sayılı Türk Borçlar Kanunu hükümleri uyarınca tazminat da talep edebilir.

## GARANTİ

## GARANTİ BAŞLATMA KUPONU

Satıcı Firma Kaşe ve İmza

Yetkili Servis Kaşe ve İmza

CİHAZIN	CİNSİ :		SATIŞ TARİHİ :	
	MARKASI :		FATURA NO :	
	MODELİ :		MONTAJ TARİHİ :	
	SERİ NO :			

Üretici veya İthalatçı Firmanın	Satıcı Firmanın	Ürünün
Ünvanı: Aykut Global İthalat İhracat A.Ş.	Ünvanı:	Markası:
Adres: Altunizade Mah. Ord. Prof. Dr. Fahrettin Kerim Gökay Cad. No: 13/3 Üsküdar/İSTANBUL	Adres:	Cinsi:
Telefonu: 0216 634 44 44	Telefonu:	Modeli:
Faks: 0216 634 45 70	Faks:	Bandrol ve Seri No:
	e-posta:	Teslim Tarihi:
	Fatura Tarih ve Sayısı:	Garanti Süresi: 2 Yıl
	Teslim Tarih ve Yeri:	Azami Tamir Süresi: 20 iş günü

Üretici veya İthalatçı Firmanın	Satıcı Firmanın	Ürünün
Yetkili İmzası:	Yetkili İmzası:	Yetkili İmzası:
Firma kaşesi:	Firma kaşesi:	Firma kaşesi:

\* Aykut Global İthalat İhracat Anonim Şirketi tarafından verilen işbu garanti, cihazın anormal bir şekilde ve/veya maksat dışı kullanılmasından dolayı doğacak arızaların giderilmesini kapsadığı gibi aşağıda belirtilen hususlarda garanti dışı kalır.

1- Müsteriye tesliminden sonra meydana gelen hasar ve arızalar, 2- Kullanma hatalarından meydana gelen hasar ve arızalar, 3- Voltaj düşüklüğü ve fazlalığı, 4- Hatalı elektrik ve su tesisatı, uygun olmayan su kullanmak, 5- Cihazın etiketinde yazılı voltajdan farklı voltajda kullanma nedeni ile hasar ve arızalar, 6- Cihazın dış bölümleri ile ilgili saç ve plastik aksamın çizilme ve/veya kırılması, 7- Cihazlarımız ev tipidir, ticari ve endüstriyel kullanıma uygun değildir. 8-. Garanti Belgesi üzerinde veya cihaz üzerindeki seri numarasında tahrifat yapıldığında GARANTİ GEÇERSİZDİR.



# Müşteri Hizmetleri

# 444 4 784

**Mail:** [info@aykutglobal.com.tr](mailto:info@aykutglobal.com.tr)  
Adres: Barbaros Mah. Sedef  
Sok. A2 Blok No:19 Üsküdar/  
İSTANBUL

# Sage®

İthalatçı Firma  
Aykut Global İthalat İhracat A.Ş.  
Altunizade Mah. Ord. Prof. Dr. Fahrettin Kerim  
Gökay Cad. No:13/3 Üsküdar/İSTANBUL  
Tel: 0216 634 44 44  
[www.aykutglobal.com.tr](http://www.aykutglobal.com.tr)